

iWear[®]

Auscultadores virtuais



MANUAL DO UTILIZADOR v2

PARA CONSULTAR OS DRIVERS MAIS RECENTES,
OS TÍTULOS DE REALIDADE VIRTUAL (RV) SUPORTADOS
E ACESSÓRIOS, VISITE:

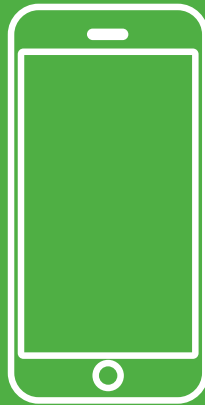
vuzix.com

VUZIX[®]
View the Future[®]

©Vuzix 2016. Este manual está sujeito a alterações.
Por favor, leia a secção de segurança antes de utilizar este produto.
Todas as marcas registadas pertencem aos respetivos proprietários.
412PB0002-01- MANUAL DO UTILIZADOR iWEAR

PARABÉNS PELOS SEUS NOVOS AUSCULTADORES VIRTUAIS iWEAR[®]

O mais avançado dispositivo de entretenimento móvel atual



HD + 3D COM SOM ESTÉREO DE AMPLITUDE TOTAL. VER E OUVIR É ACREDITAR.

Depois de toda a pesquisa e desenvolvimento, os protótipos do steampunk e os prêmios ganhos pelo produto final, é aqui que a ação realmente começa - consigo. Por isso, prepare-se para uma experiência de entretenimento envolvente como nunca viu - ou ouviu - antes.

JOGAR

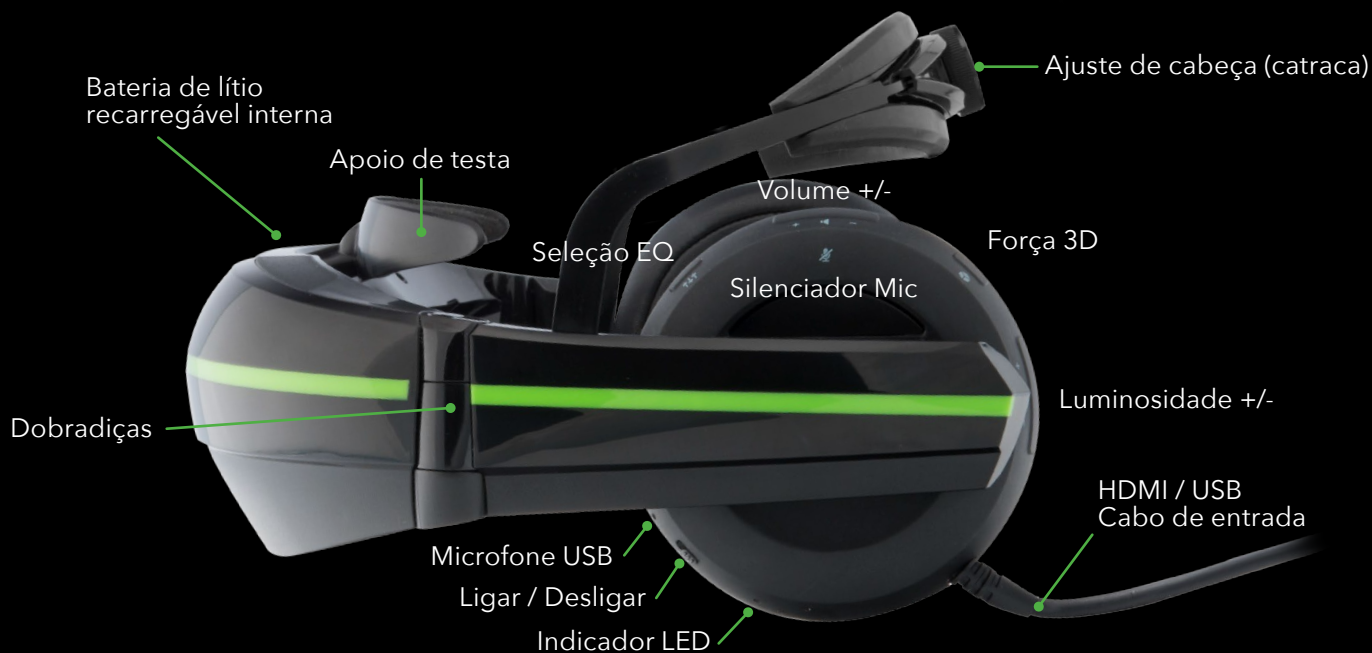
**ENTRETENIMENTO
MÓVEL**

**REALIDADE
VIRTUAL**

FILMES

DESCUBRA O SEU **iWEAR**

Defina o limiar da perfeição da visão, audição e conforto



Indicador LED

- LED VERMELHO
LIGADO = A carregar
DESLIGADO = Não está a carregar
- LED AZUL
LIGADO = Dispositivo ligado
DESLIGADO = Dispositivo desligado
PISCAR RÁPIDO = Bateria fraca, operacional
PISCAR LENTO = Bateria fraca, não operacional até novo carregamento

Conteúdo da caixa

- Bolsa de transporte
- Proteção de luminosidade imersível
- Cabo de alimentação HDMI/USB/DC
- Guia de iniciação rápida, garantia e instruções de segurança

IMPRESSIONE-SE COM O **DUPLO** ECRÃ (+16 MILHÕES DE CORES)

Os seus auscultadores virtuais iWear® possuem um par de deslumbrantes ecrãs de alta definição com um milhão píxeis de cor cada um, e um campo de visão amplo o suficiente para o colocar na primeira fila de ação e mantê-lo lá.



AJUSTAR A VISÃO 3D

Localize o botão Força 3D na banda de controlo dos seus auscultadores virtuais. Pressione para ativar a visualização 3D.

AJUSTAR A LUMINOSIDADE

Localize o botão de luminosidade na banda de controlo dos seus auscultadores virtuais. Pressione "+" para aumentar e "-" para reduzir a luminosidade. Clique uma vez para ajuste gradual ou mantenha pressionado para ajuste contínuo.

ESPECIFICAÇÕES

- Ecrãs Duplos 16:9 HD (1280 x 720)
- Cores reais de 24-bit
- Suporte de resolução de entrada até 1080p
- Campo de visão diagonal de 55°
- Suporte de vídeo padrão HDMI 2D e 3D (lado-a-lado, acima-abaixo, e emoldurado)

O que é a Força 3D?

Um inovador componente dos auscultadores virtuais iWear®, a Força 3D pode transformar vídeos 2D lado-a-lado ou acima-abaixo em vídeos 3D.

AUSCULTADORES e MICROFONES UNIDOS

Os seus auscultadores iWear são almofadados para um máximo conforto e redução de ruído, para lhe garantirem um som envolvente e poderoso, que vai querer dizer a toda a gente através dos seus microfones duplos incorporados.

AJUSTAR O VOLUME

Localize o botão de Volume na banda de controlo dos seus auscultadores virtuais. Pressione "+" para aumentar e "-" para reduzir o volume. Clique uma vez para ajuste gradual ou mantenha pressionado para ajuste contínuo.

SILENCIAR MICROFONE

Localize o Silenciador Mic na parte exterior dos seus auscultadores virtuais. Pressione para desligar o microfone.

AJUSTAR O EQUALIZADOR

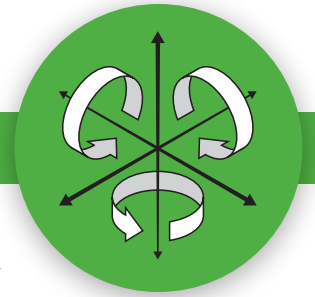
Localize o botão do Equalizador na banda de controlo dos seus auscultadores virtuais. Pressione para escolher um dos quatro modos pré-definidos: Nenhum, Filme, Rock, Graves.

ESPECIFICAÇÕES

- Unidade de driver: Diafragma tipo cúpula (adotado CCAW) de 40 mm
- Design isolador de ruído, sobre a orelha
- Equalização eletrónica com predefinições
- Sensibilidade (db): 100 dB/mW



LOCALIZAÇÃO



VEJA PARA ONDE ESTÁ A OLHAR, GRAÇAS À TECNOLOGIA DE **3 EIXOS**

Com o seu sistema de localização integrado, os auscultadores virtuais iWear® certificam-se que, enquanto os seus olhos estão imersos no seu jogo favorito ou mundo virtual, qualquer mudança da sua cabeça é naturalmente acompanhado em tempo real - para aumentar o alcance da sua visão e a intensidade da sua experiência de visualização.



ESPECIFICAÇÕES

- Giroscópio de 3 eixos,
Acelerómetro de 3 eixos
- Sensor magnético de 3 eixos
(bússola)
- Suporta jogos de motores tais
como o Unity 3D e OSVR alliance

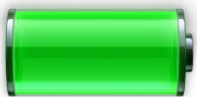
A RV analisa o movimento da sua cabeça utilizando o software de RV. Para obter os drivers mais recentes e para verificar a compatibilidade, visite: www.vuzix.com/downloads

O que é tecnologia de 3 eixos?

Combinando o movimento de um giroscópio, a navegação direcional de uma bússola e uma medida de velocidade de um acelerómetro, a tecnologia de 3 eixos mantém, essencialmente, o controlo do movimento ótico para coincidir com a orientação do movimento real através do seu efeito de espelho na realidade virtual ou aumentada. O que é apenas outra maneira de dizer "uau, isto é muito bom."

ALIMENTAÇÃO A BATERIA E PRONTO A USAR

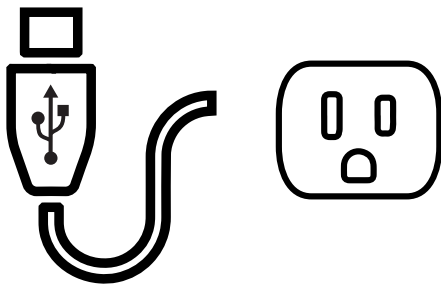
Uma bateria recarregável interna, juntamente com um design inteligente para mobilidade significa que os seus auscultadores virtuais iWear® permitem-lhe sair do sofá e acompanhar o seu entretenimento onde quer que seu laptop ou dispositivo móvel o leve.



CARREGAR A BATERIA

Usando o adaptador AC incluído, ligue o cabo USB na porta. Se estiver desligado e usar um adaptador AC ou uma fonte USB de 2A, uma carga completa demora normalmente 3 horas.

Uma potência contínua através de USB requer uma fonte de 1,5A.



UTILIZAR O SEU PROTETOR DE LUMINOSIDADE

Fixe o seu protetor de ecrã incluído com os seus auscultadores virtuais iWear® para maximizar a visibilidade quando estiver a utilizar sob luz solar ao ar livre.

ESPECIFICAÇÕES

- A bateria interna proporciona até 3 horas de energia contínua
- Porta USB para carregar a bateria ou energia contínua externa (necessário > 1 amp)

INSTALAÇÃO

AJUSTE PARA CONFORTO

Um elegante e equilibrado design distribui uniformemente o peso dos seus auscultadores virtuais, entre a parte da frente e a parte de trás da cabeça - sem apoio no nariz - para maximizar o seu conforto, para que possa usar o seu iWear® durante horas a fio.

Apoio de Testa

Coloque o iWear contra a testa

1

Ajuste de Cabeça

Coloque as tiras da cabeça na parte de trás da coroa e rode a catraca no sentido do relógio para garantir o melhor ajuste

3

Ajuste de auscultador do ouvido deslizante

Deslize e ajuste os auscultadores sobre os ouvidos para uma posição confortável

ESPECIFICAÇÕES

- Ajuste de conforto em 3 pontos
- Ajustado para a maioria dos tamanhos de cabeça de adulto
- Pode ser utilizado sobre óculos graduados



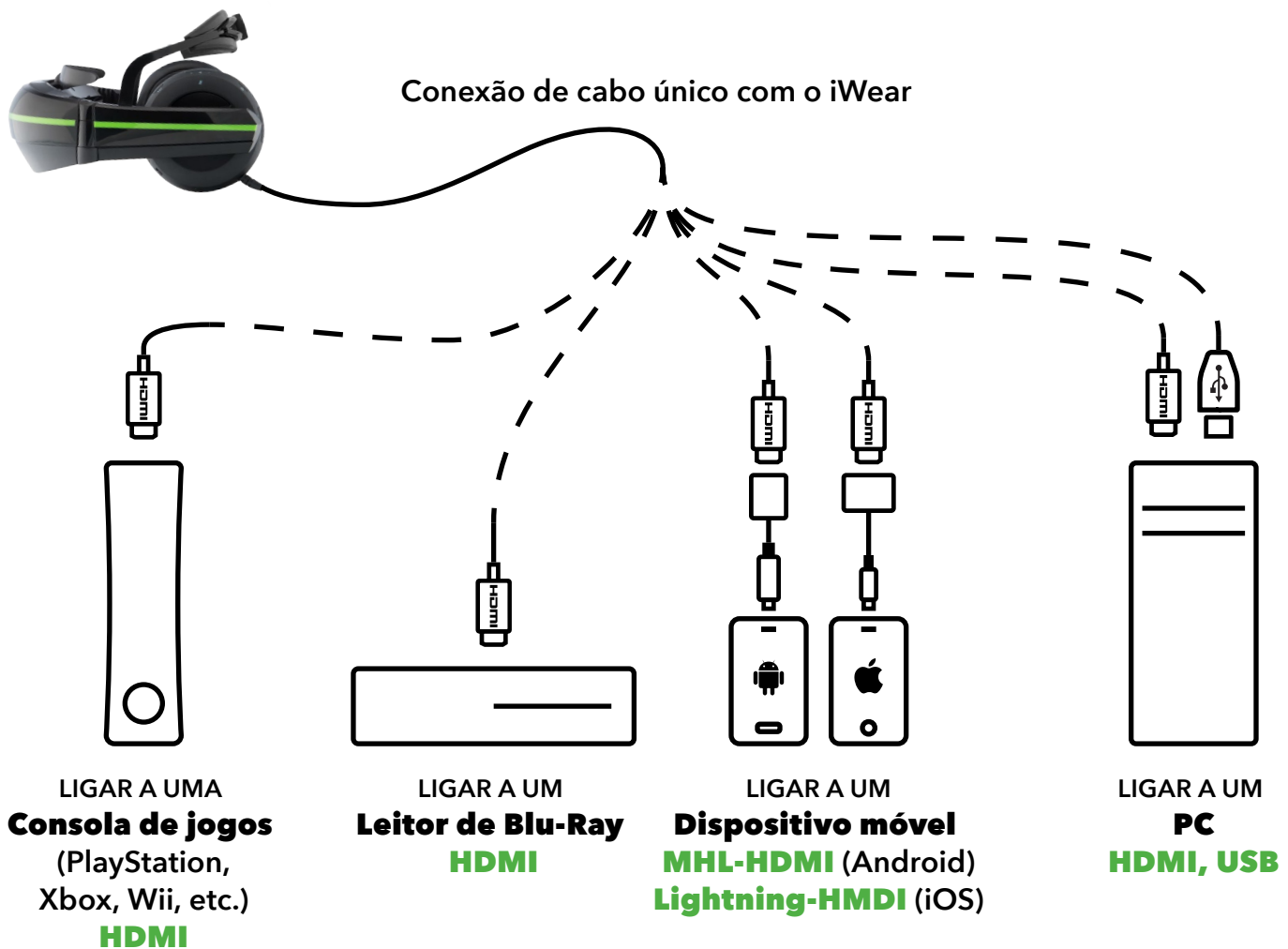
O conforto é não sentir pressão.

O exclusivo design de ecrã "flutuante" do iWear® minimiza o contacto com o seu rosto e elimina a pressão do seu nariz para uma experiência imersiva única.

INSTALAÇÃO

LIGAÇÃO AO SEU DISPOSITIVO

Ligar e jogar - é assim tão fácil, usando um conector HDMI ou USB para ligar os seus auscultadores virtuais iWear® ao dispositivo da sua escolha.



HDMI™

High-Definition Multimedia Interface é um interface de áudio/vídeo não comprimido, totalmente digital que suporta o vídeo padrão, melhorado ou de alta definição além de áudio digital multicanal - tudo num único fio. Diga adeus aos emaranhados de cabos!

LIGAR AO SEU PC

Ao utilizar os seus auscultadores virtuais iWear® com o seu PC abre-se todo um mundo de visualizações de filmes, jogos, e aplicações com a tecnologia de localização de 3 eixos.

INICIAÇÃO

- Ligue a consola iWear® ao seu PC através do cabo HDMI/USB incluído. Se a bateria interna precisar de carregar, ligue o adaptador AC incluído.
- Pressione o botão de alimentação da consola iWear® até que o indicador LED se acenda. Consulte a tabela de luz indicadora LED na página 2 do manual do utilizador.

INSTALAR OS DRIVERS

- Assegure-se que o seu PC está ligado à Internet.
- Assim que ligar a consola iWear® o seu PC deve automaticamente começar a descarregar os drivers de vídeo e áudio apropriados da Vuzix, conforme indicado na barra de progresso verde ativa que aparece na parte inferior da sua área de trabalho. Uma notificação pop-up na barra do sistema indicará que os drivers estão instalados.

Para filmes 3D ou visualização do monitor secundário, os seus auscultadores virtuais iWear podem agora ser utilizados com o seu PC. Consulte a página 7 do manual do utilizador para os ajustes de encaixe. Desfrute do espetáculo!



LIGAR AO SEU PC

Para jogos e outros aplicativos, siga estas instruções para configurar o seu PC para suportar acompanhamento de cabeça em realidade virtual e vídeo estereoscópico de 3D:

INSTALAR O SOFTWARE iWEAR

- Assegure-se que o seu PC está ligado à Internet.
- Abra o seu navegador da Internet e vá para a página de download Vuzix.com em: https://www.vuzix.com/support/Downloads_Drivers
- Selecione "iWear Video Headphones" em "Browse Categories" (Categorias).
- Faça o download do Vuzix VR Manager.

Configuração do VR Manager

- Selecione o ícone de configuração VR Manager (na área de trabalho ou na pasta das transferências).
- Quando lhe for solicitado para autorizar permissões avançadas durante a execução da aplicação, selecione Aceitar para abrir o Assistente de configuração.
- Selecione Aceitar Contrato de Licença e, em seguida, Avançar para começar a instalar.
 - Se lhe for solicitado instalar o Microsoft DirectX®, Selecione Aceitar e, em seguida, Avançar.
 - Acompanhe a janela de progresso de instalação/atualização DirectX®. Quando a instalação estiver concluída, selecione Concluir.
- Quando o Assistente de Configuração VR Manager estiver concluído, selecione Concluir.

Atualização de Firmware iWear

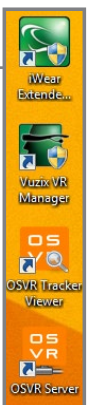
(só necessário quando o firmware pré-instalado estiver desatualizado).

- A partir da página da Vuzix.com dos auscultadores virtuais iWear®, faça o download da atualização de Firmware.
- Selecione o ícone Firmware Update (na área de trabalho ou na pasta de transferências).
- Quando solicitado para permitir permissões elevadas durante a execução do aplicativo, selecione Aceitar para instalar.

UTILIZAR O SOFTWARE iWEAR

Depois de instalar e configurar o VR Manager, encontrará os quatro ícones seguintes no desktop do seu PC:

- **iWear Extended Calibrator** para calibrar a localização e analisar o desempenho do localizador.
- **Vuzix VR Manager** para conectar o firmware do jogo de RV, calibrar a localização e gestão.
- **OSVR Tracker Viewer** para visualização da demonstração de software de jogos OSVR.
- **OSVR Server** para desenvolvimento de software e jogos de terceiros.



LIGAR AO SEU PC

CALIBRAR O LOCALIZADOR DA CABEÇA

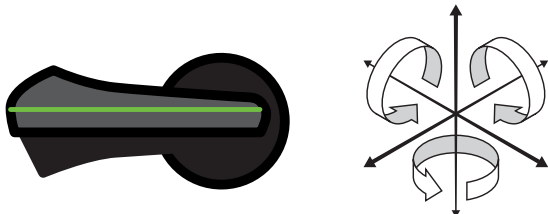
Antes de utilizar os seus auscultadores virtuais iWear®, necessita calibrar o magnetómetro para detetar o campo magnético em redor e fornecer uma referência absoluta; e os giroscópios para deteção do movimento de rotação. O software Vuzix fornece-lhe duas opções para calibração.

OPÇÃO 1

iWear Extended Calibrator (Recomendado apenas quando calibrar os seus auscultadores virtuais iWear) - abra o iWear® Extended Calibrator e aceite as permissões para executar. O painel de controlo aparecerá no seu ecrã.

PRIMEIRO PASSO: CALIBRAÇÃO MAGNÉTICA

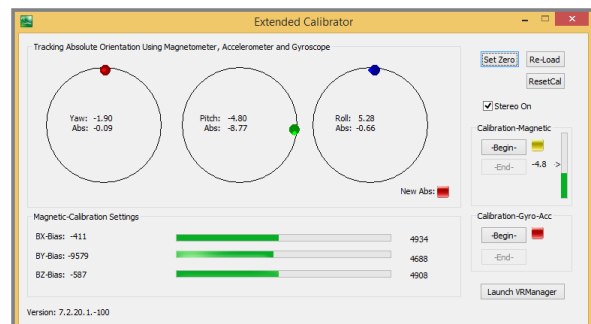
1. Certifique-se de que os auscultadores virtuais iWear® estão conectados e ligados.
2. Alargue a banda da cabeça do seu iWear® para afastar os auscultadores do monitor de visualização dupla. Manter os auscultadores distantes e separados dos monitores de visualização durante a calibração ajuda a otimizar os resultados, uma vez que o rastreamento magnético é influenciado por campos magnéticos ambientais, tais como os dos ímanes incorporados nos auscultadores.
3. Encontre os comandos de calibração-magnética no painel de controlo e selecione Iniciar.
4. Enquanto segura no iWear®, gire lentamente a consola a 360°, ao longo dos três eixos X, Y e Z para garantir o máximo alcance de deteção à medida que as barras de progresso da calibração-magnética se ajustam à medida ideal.



5. Quando as três barras de progresso deixarem de se mover, geralmente estão a meio do caminho, pare de girar o aparelho e selecione Terminar para completar a calibração dos magnetómetros.

SEGUNDO PASSO: CALIBRAÇÃO DO GIROSCÓPIO

1. Coloque o iWear® sobre uma superfície plana e estável. Não mova a consola enquanto calibra os giroscópios.
2. Encontre os comandos de calibração-Gyro-ACC no painel de controlo e selecione Iniciar.
3. Faça a calibração do giroscópio durante pelo menos 5 (cinco) segundos. Os marcadores de orientação coloridos que indicam Yaw, Pitch e Roll vão rodar nos seus círculos.
4. Selecione Fim para completar a calibração dos giroscópios. O painel de controlo deve mostrar o seguinte resultado:

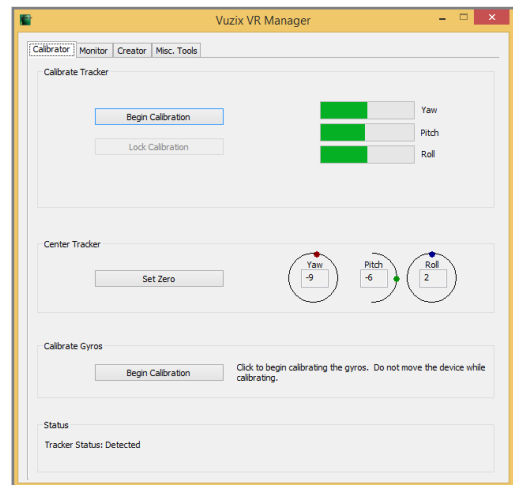


5. Coloque os seus auscultadores virtuais iWear®.
6. Localize e selecione o botão Set Zero no painel de controlo.
7. Feche o iWear® Extended Calibrator.

LIGAR AO SEU PC

OPÇÃO 2

Vuzix VR Manager (recomendado quando também configurar títulos com suporte nativo Vuzix) - abra o Vuzix VR Manager e aceite as permissões para executar. O painel de controlo irá aparecer no seu ecrã:



CALIBRAR O LOCALIZADOR

Selecione a guia Calibrador. Siga as instruções que encontra no Manual do Utilizador do VR Manager na página de suporte/download da Vuzix.com em: https://www.vuzix.com/support/Downloads_Drivers

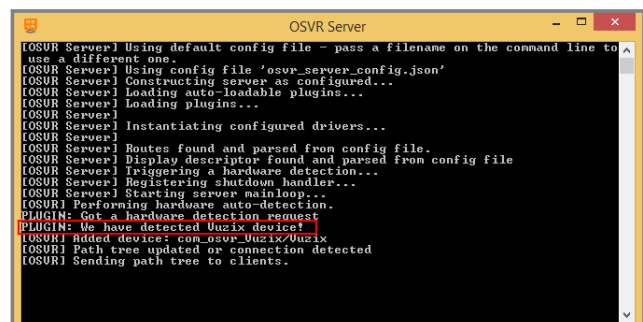
MONITORIZAÇÃO DE TÍTULOS DE JOGO SUPORTADOS

1. Selecione o guia Monitor para obter uma lista de títulos de jogos Vuzix suportados. (Para obter uma lista completa, com imagens, consulte Selected Titles (Títulos Selecionados) em <https://www.vuzix.com/Products/iWear-Video-Headphones>)
2. Encontre o título da sua escolha e, se necessário, selecione o botão correspondente para detetá-lo no seu sistema.
3. Para mais informações, consulte o Manual do Utilizador VR Manager no Vuzix.com na página de suporte/download em: https://www.vuzix.com/support/Downloads_Drivers

Suporte OSVR

Para executar jogos e software OSVR, primeiro deve certificar-se de que os seus auscultadores virtuais iWear® foram detetados. (Para suporte adicional sobre a configuração e desenvolvimento OSVR, visite <https://osvrdevportal.atlassian.net/wiki/display/DD> ou <http://www.osvr.org/forum/>)

1. Abra o aplicativo OSVR Server
2. No ecrã de codificação, procure o seguinte: "PLUGIN: O dispositivo Vuzix foi detetado!"
3. Se o aviso de deteção não aparecer, terá que voltar a calibrar. Feche a aplicação OSVR Server e, em seguida, calibre novamente utilizando a aplicação do iWear® Extended Calibrator (consulte instruções acima). Após completa a nova calibração, volte a abrir o aplicativo OSVR Server.



SOLUÇÃO DE PROBLEMAS

TODOS OS SEUS PROBLEMAS, **RESOLVIDOS**

Quaisquer questões operacionais que possa ter com os seus auscultadores virtuais iWear® são facilmente resolvidas simplesmente ao desligar e voltar a ligar.

Ainda tem problemas? Siga estes procedimentos simples:

VERIFICAÇÃO DA BATERIA

Remova todas as ligações, incluindo alimentação e HDMI. Verifique se o interruptor de alimentação está ligado. Um LED azul a piscar rapidamente indica que o dispositivo está no nível de aviso e será encerrado se não for rapidamente conectado a uma fonte de energia. Um LED azul lento e intermitente indica que a bateria está abaixo do nível de desligamento. De qualquer maneira, precisa de se ligar a uma fonte de energia para funcionar.

LIGAR

Após a ligação a uma fonte de alimentação seja uma tomada elétrica ou USB, o LED vermelho indica que se encontra a carregar. Lembre-se que para funcionarem, os seus auscultadores virtuais iWear necessitam de pelo menos 1,5 A de corrente de uma fonte de energia. Uma fonte DC é a melhor opção para fornecer esse valor, mas existem algumas fontes USB que também o podem fazer. O LED vermelho permanecerá aceso enquanto estiver conectado a uma fonte de energia.

CONEXÃO HDMI

Utilizando o cabo HDMI, conecte o dispositivo à fonte HDMI pretendida. A sua conexão deve ser detetada imediatamente. Coloque o seu dispositivo para verificar o vídeo e áudio. Se houver um problema, volte a verificar a sua conexão HDMI e verifique se a sua fonte está ligada e a funcionar corretamente.

